



**IVN Arnhem**

**Natuurpad Sonsbeek**



**Juli 2010**

Dit boekje is een uitgave van IVN Vereniging voor Natuur- en Milieueducatie, afdeling Arnhem. Het werd samengesteld door leden van IVN-Arnhem.

Vormgeving en eindredactie T. van den Brul

De illustraties zijn van M.J.Ch. Kolvoort.

Foto's T. van den Brul

Er bestaan ook andere beschreven natuurwandelingen, namelijk:

Bomenwandeling rond het Airborneplein

De Gulden Bodem

Sonsbeek

Stadswandeling door Arnhem

Rijkerswoerd

Warnsborn

Zijpendaal

Meinerswijk

Fietsroute door Arnhem-Zuid

Deze wandelingen zijn onder andere verkrijgbaar bij:

VVV Arnhem, Stationsplein 13, 6811 KG, Arnhem,

Bezoekerscentrum 'de Watermolen', Zijpendaalseweg 24, Arnhem,

IVN-Arnhem, Postbus 1023, 6801 BA Arnhem, [www.ivnarnhem.nl](http://www.ivnarnhem.nl).

© Copyright 2010 door IVN-Arnhem.

Alle rechten voorbehouden. De gebruiker mag het werk niet voor commerciële doeleinden gebruiken.

# Natuurpad Sonsbeek

Het park Sonsbeek is een van de bekendste parken van Arnhem. Het park is een oud landgoed dat in de 18<sup>e</sup> en 19<sup>e</sup> eeuw zijn huidige vorm kreeg en bestaat uit grasland, waterpartijen en bos op een heuvel langs een beekdal. Door het park loopt de Sint Jansbeek, waaraan het park waarschijnlijk ook zijn naam te danken heeft. In het park stonden langs deze beek 7 molens waarvan nog een werkende molen is overgebleven. In deze watermolen is nu een bezoekerscentrum gevestigd. Onze wandeling begint hier.

## Lengte en duur

De wandeling heeft een lengte van 4 km en duurt ± 1.5 - 2 uur.

## Start

Deze natuurwandeling begint bij het bezoekerscentrum Sonsbeek aan de Zijpendaalseweg 24-A, 6814 CL te Arnhem.  
(S01: GPS: N51 59.247 E5 54.137)

## Deelname

De wandeling kan met een kinderwagen worden gelopen. Het is niet mogelijk de hele wandeling in een rolstoel af te leggen, maar de verharde paden rond de vijvers en zelfs die door de steile tuin zijn, ondanks de hoogteverschillen, te doen.

Deelname is op eigen risico. Het IVN is niet aansprakelijk voor de gevolgen van eventuele onjuistheden in deze brochure.

## Routeaanwijzingen

De route is niet gemarkeerd door middel van paaltjes, maar wordt in deze beschrijving *cursief* gedrukt. U kunt deze wandeling combineren met Natuurpad Zijpendaal en via Zijpendaal met Natuurpad Gulden Bodem.

De nummers in de beschrijving corresponderen met de nummers op de routekaart achter in het boekje. Ook worden GPS coördinaten vermeld.

## Geschiedenis

Achterin vindt u enige aanvullende informatie over de geschiedenis van park Sonsbeek.

## Beschrijving van de wandeling

Start bij bezoekerscentrum Sonsbeek. Als u uit het bezoekerscentrum komt ziet u links de Witte Molen, de enige nog werkende watermolen van de zeven molens, die buiten de stad in het stroomgebied van de Sint Jansbeek stonden. Het is een bovenslag korenmolen. Er wordt nog altijd graan gemalen. De daarbij behorende molenshuur is nu een bezoekerscentrum waar u informatie kunt vinden over Arnhem, haar geschiedenis en haar groen en waar het hier gemalen meel wordt verkocht. Vroeger werd hij gebruikt als stalling voor paarden en wagens en als opslagplaats voor het in de molen gemalen meel.

*Ga rechtsaf langs het bezoekerscentrum en neem daarna het eerste pad rechts.*

### **S02 Sint Jansbeek (GPS: N51 59.282 E5 54.135)**

U loopt langs de Sint Jansbeek. Deze vindt zijn oorsprong in de sprengkop achter kasteel Zijpendaal. Bij het water kunt u verschillende waterminnende planten zien. Vroeg in het voorjaar - maart, april - verschijnen de roze paarse toortsen van het groot hoefblad. Pas na de bloei ontplooiën zich de grote hartvormige bladeren.

Vrijwel gelijktijdig verschijnen de gele bloempjes van het klein hoefblad op hun roodbruine geschubde steeltjes. Ook bij het klein hoefblad verschijnen de hartvormige bladeren na de bloei. In de zomer kan links en rechts van het bruggetje het harig wilgenroosje groeien (ongeveer anderhalve meter hoog) met rozerode bloemrossen.



*Groot hoefblad*



*Harig  
wilgenroosje*

*Ga rechtsaf over de brug.*

### **S03 Begijnenmolen en treur-es (GPS: N51 59.346 E5 54.079)**

U passeert een waterrad van de vroegere "Begijnenmolen". Tegenwoordig is hier het watermuseum gevestigd. Vlak voor de brug staat links aan de waterkant een oude treur-es. Om deze boom te redden werd hij behandeld door een boomchirurg. Het verrotte hout is weggesneden en de hierdoor ontstane open plekken zijn ingesmeerd om verdere aantasting tegen te gaan. Zoals te zien is, is de boom nu hol. Toch kan hij blijven leven, omdat het transport van water en voedingsstoffen plaats vindt direct onder de schors. Dit circulatiesysteem -

voor de boom een zaak van leven of dood - speelt zich ver verwijderd van het midden van de boomstam af. Gedurende de bouw van het watermuseum is de boom extra beschermd. Het scheelde maar weinig of deze oude treur-es was gesneuveld. De Vereniging van Vrienden van Sonsbeek wist dit te voorkomen.

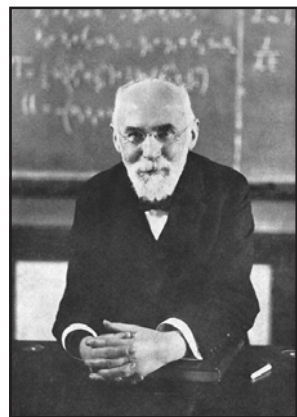
*Over de brug gaat u rechts en bij de volgende brug en de ANWB-paal weer rechts over de brug.*

#### **S04 Moeras (GPS: N51 59.371 E5 54.103)**

Achter het houten hek rechts ligt een gebied dat nogal moerassig is en waarin allerlei natuurlijke vegetatie te zien is. Hier is bewust geen gazon gemaakt zodat vele soorten planten een kans krijgen. Het is hier een mooie plek om over dit ruime gebied heen te kijken. Eén keer per jaar, laat in de zomer wordt het gebied gemaaid en wordt het maaisel afgevoerd. Hierdoor verschaalt het gebied en wordt de wilde bloemen rijkdom vergroot. Op de natte plekken in het weiland zijn vaak vogels te vinden op zoek naar voedsel.

#### **S05 Lorentzmonument (GPS: N51 59.374 E5 54.181)**

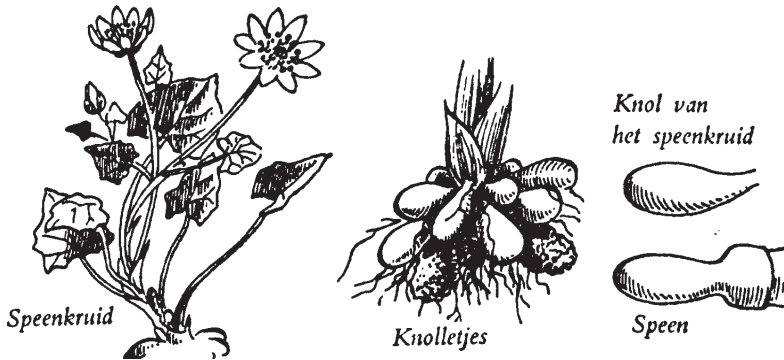
Waar het pad naar rechts buigt, ziet u links het Lorentzmonument. Het is in 1931 door prinses Juliana onthuld. Het is door de beeldhouwer Wenckebach gemaakt naar een ontwerp van architect Limburg. Hendrik Antoon Lorentz was een van Arnhems grootste burgers, een wereldvermaarde natuurkundige en Nobelprijswinnaar. Lorentz (1853 -1928) werd al op 24-jarige leeftijd benoemd tot hoogleraar in Leiden. Op zijn initiatief werd de eerste openbare bibliotheek van Leiden gesticht. En hij heeft een belangrijke bijdrage geleverd aan de berekeningen die nodig waren voor de bouw van de afsluitdijk. Zijn specialiteit was het elektromagnetisme. Enkele van Lorentz bevindingen zijn opgenomen in Einstein's relativiteitstheorie. Bij zijn begrafenis was Einstein één van de sprekers en hij noemde Lorentz de grootste en de edelste van zijn tijdgenoten.



*Ga bij de splitsing rechts.*

**S06 Stinzenplanten (GPS: N51 59.353 E5 54.235)**

Achter het hek rechts bloeien vroeg in het voorjaar de zogenaamde



stinzenplanten, zoals de bosanemoon, sneeuwkllokjes en speenkruid. Stinzenplanten komen vooral op oude landgoederen voor en zijn verwilderde bol- en knolplanten die ooit werden aangeplant. Iets verder, links van het pad is een deel van het gazon beplant met taxusstruiken en rododendrons. Het zijn struiken, die zomer en winter groen blijven. Aan het eind van de 19<sup>e</sup> eeuw zijn ze heel veel op landgoederen aangeplant.

*Ga links voor de vijver en volg het pad links omhoog langs de villa.*

U loopt langs 'de witte villa' of 'het Sonsbeekhuis', in 1744 gebouwd door stadstimmerman Anthony Viervant in opdracht van Adriana van Bayen, eigenaresse van de Hartjesberg. Het werd in 1899, na enkele keren van eigenaar veranderd te zijn, verkocht aan de gemeente Arnhem. Het deed dienst als hotelpension en weer later als schoolgebouw. Vervolgens was het, na een grote restauratie, een expositie- en verkoopruimte van kunst. Thans [2010] is het een café-restaurant.

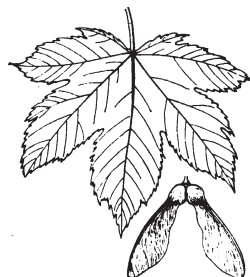
**S07 Uitzicht op dal (GPS: N51 59.373 E5 54.285)**

Aan het eind van het pad ziet u duidelijk dat u uit een dal omhoog bent geklommen. Dalen als deze (er zijn er velen aan de Zuidrand van de Veluwe) zijn in de laatste ijstijd ontstaan. In tegenstelling tot in de

voorlaatste ijstijd lag ons land toen niet onder een ijskap, maar het was toch wel zo koud dat de bodem tot op grote diepte permanent bevroren was. Er waren dooiperiodes, maar het smeltwater kon niet in de grond doordringen en stroomde langs de helling van de stuwwal naar beneden, in de richting van de Rijn. Op die manier ontstonden ongeveer 50.000 jaar geleden de zogenaamde erosiedalen. Aan het einde van zo'n dal vormde zich een zand- en puinwaaier die een stevige ondergrond biedt voor bebouwing. De stad Arnhem ligt deels op zo'n puinwaaier.

*Ga aan het eind van het pad rechts, langs de villa en vervolgens tegenover de ingang van de villa links tussen de bankjes door in de richting van de hertenwei.*

Langs dit laantje staat een verscheidenheid aan bomen o.a. kastanje, esdoorn, plataan en linde.



*Esdoornblad en vrucht*

*Ga bij de hertenwei links.*

### **S08 Hertenwei (GPS: N51 59.420 E5 54.354)**

De hertenwei is aangelegd door Baron van Heeckeren van Enghuizen. Het past in de romantische aanleg van het landgoed. Hier kon je als adellijke familie aangenaam verpozen. Je maakte er indruk mee op je gasten en de burgerij van Arnhem en er werd ook binnen de rasters op de herten gejaagd. Het "Zwitsers chalet" geeft het hertenkamp de uitstraling van een bergweide. Het heeft de grootte van een schuur, maar oogt groter. Dergelijke landschapselementen werden veel gebruikt in de Engelse landschapsstijl. Het is een 'folly'. Dat betekent letterlijk een dwaasheid en er wordt een kostbaar, maar nutteloos bouwwerkje mee aangeduid. Toen de gemeente Arnhem in 1899 Sonsbeek aankocht heeft een van de wethouders het hertenkamp van zijn eigen geld laten opknappen. In de hertenwei is een groep damherten gehuisvest.

### **S09 Koreaanse Zilverspar (GPS: N51 59.446 E5 54.301)**

Rechts van het pad staan net voor de zijweg naar rechts, een paar Koreaanse zilversparren. De relatief korte naalden van deze bomen zijn donkergroen aan de bovenkant en aan de onderkant hebben ze twee brede helder witte, zilverkleurige strepen. De boom heeft al heel jong kegels die in de zomer verkleuren van lichtgroen naar diepblauw.

Als ze rijp worden, vallen ze uit elkaar. De kegels staan recht op de takken. Ruik eens aan een takje. Waar ruiken de takken naar?

*Ga op de kruising bij ANWB-paal rechts richting Belvédère.*

### **S10 Hallenbos (GPS: N51 59.520 E5 54.334)**

De weg naar 'de Belvédère' loopt door een 'hallenbos' gevormd door beuken. Beuken nemen veel licht weg, vandaar dat er vrijwel geen ondergroei te zien is. Het blad groeit alleen waar licht komt vandaar dat in een 'hallen -of palen' bos alleen maar kale stammen te zien zijn. Als er gaten in het bladerdek vallen, zoals bij de januaristorm van 1990, komt er weer ondergroei. In Sonsbeek bestaat de bodem voor een groot deel uit löss. Deze grondsoort komt langs de zuidelijke Veluwezoom voor en beuken doen het daar goed op. Er groeien dan ook monumentale bomen. Ze doen op sommige plaatsen denken aan een kathedraal of zuilengalerij.

### **S11 Belvédère (GPS: N51 59.634 E5 54.491)**

De eigenaar van Sonsbeek was in 1821 Baron van Heeckeren van Enghuizen, hij liet op 'de Ruyterberg' een stenen toren bouwen (er stond aanvankelijk een houten gebouw). De toren heet "de Belvédère". Het bouw materiaal was afkomstig van een herenhuis op de Waterberg, aan de Schelmseweg. Begin jaren vijftig belemmerden de bomen het mooie uitzicht en werd de toren met een kleine vijf meter verhoogd. Tot in de jaren '60 was de Belvédère voor het publiek geopend en kon men voor een kwartje via de ruim 100, later 140 treden naar de bovenste verdieping waar men vanaf de balustrade een mooi uitzicht had over Arnhem. Er was een verrekijker en de exploitant verkocht ook snoep en ansichtkaarten. U kunt uw uithoudingsvermogen testen door de Ruyterberg te beklimmen. Een aantal malen per jaar kan men de Belvédère zelfstandig of onder leiding van Sonsbeekgidsen beklimmen (Zie hiervoor het excursieprogramma van het Bezoekerscentrum Sonsbeek).

*Ga voor de trap links naar beneden naar de ronde weide en volg die linksom met de klok mee.*

### **S12 Ronde Weide (GPS: N51 59.632 E5 54.403)**

U loopt langs 'de Ronde Weide'. In 1806 kwam Sonsbeek in bezit van Theodorus baron de Smeth. Hij was het die exotische bomen op het

landgoed liet aanplanten, zoals de moerascipres en de tulpenboom. De Ronde Weide werd aangelegd als openluchttheater. In de zomermaanden worden hier openluchtvoorstellingen en popconcerten gehouden.

*Neem op de zessprong het 2<sup>e</sup> pad rechts.*

### **S13 Amorsrond (GPS: N51 59.651 E5 54.312)**

Aan het eind van het paadje ligt Amorsrond. Het lijkt op een rotonde waar paden op uitkomen. Hier schoot Amor zijn pijlen af op de verliefde paartjes op de bankjes. De tien bomen, die op het Amorsrond zijn aangeplant zijn tamme kastanjes. De tamme kastanje is, ondanks zijn misleidende Nederlandse naam, meer verwant aan beuken en eiken dan aan paardenkastanjes. De Romeinen hebben deze boom hier geïntroduceerd. De bladeren zijn langwerpig met grove tanden en zo'n 22 tot 25 cm lang.



*Tamme  
kastanje  
vrucht  
en  
blad*

De boom bloeit in juni. In juli begint de vrucht zich te ontwikkelen, dan kunt u al zien dat de bolsters veel stekeliger zijn dan die van de paardenkastanje. De zaden die erin zitten zijn eetbaar. Bij de opknapbeurt in 1991 is het Amorsrond verrijkt met een stenen kunstwerk van de beeldhouwer Adri Verhoeven. Het verbeeldt de bijzondere spanning die er tussen mensen kan ontstaan.

*Neem het 1<sup>e</sup> pad links en volg het naar beneden. Ga op de kruising rechtdoor. Ga aan het eind van het pad rechtsaf en volg het pad langs het erosiedal naar beneden.*

### **S14 Natuurbeheer (GPS: N51 59.594 E5 54.202)**

Als u rondkijkt, ziet u dat volgens het beheersplan van de gemeente Arnhem dit deel van het park op een natuurlijke wijze weer opgenomen wordt in de kringloop van de natuur. Immers, de liggende bomen vormen een plaats waar paddenstoelen het dode materiaal afbreken, zodat er stoffen in de grond komen die andere planten kunnen gebruiken om te groeien. Insecten vinden er een schuilplaats en voedsel en vogels kunnen in de rechtopstaande wortelkluiten een nest bouwen. Zo nestelt het winterkoninkje graag in takkenbossen die op de grond

liggen. Een beheersplan wordt niet zomaar gemaakt. Er gaat heel wat onderzoek aan vooraf. Er zijn dan ook over de parken Sonsbeek, Zijpendaal en Gulden Bodem meerdere rapporten verschenen. De parken zijn bekeken vanuit een aantal invalshoeken o.a. cultuurhistorisch, natuurlijk, recreatief, bodem- en bosbouwkundig. Op grond van deze gegevens heeft men een plan gemaakt. De uitvoering daarvan zal u niet ongemerkt voorbijgaan. Zo zal een flink gedeelte van het park zal een verjonging ondergaan. Er staan in Sonsbeek veel beuken die allemaal ongeveer even oud zijn, ze zijn rond 1820 geplant. Beuken hebben hun beste tijd gehad als ze ongeveer 200 jaar oud zijn. Om te voorkomen dat binnenkort een groot deel van het park ineens gerooid moet worden, is men al gedurende een aantal jaren bezig het bos stukje bij beetje te verjongen. Men kan hier de jonge aanplant langs het dal zien staan.

Net voor het eind van het pad ziet men aan de overkant van het water de ijskelder.

*U kunt even linksaf gaan naar de ijskelder. Voor het vervolg van de route gaat u echter op het asfaltpad rechts in de richting van de Grote Vijver.*

### **S15 Ijskelder (GPS: N51 59.558 E5 54.066)**

Aan het eind van het pad ziet u aan de overkant van het water de ijskelder van Baron de Smeth liggen. Deze werd rond 1812 gebouwd, maar is na een paar jaar al weer ingestort. In deze kelder werd o.a. vlees en vis bewaard en door middel van ijsblokken koel gehouden. Dit ijs werd 's winter uit de 'koude' vijver gehakt en kon in de kelder tot wel 2 zomers goed blijven. Het bijzondere van deze ijskelder zijn de schuine wanden. De koepel werd afgedekt met een laag zand ter isolatie en daarop stond een theehuisje.

Deze ijskelder was min of meer vergeten toen hij in 1999 werd herontdekt. De Vereniging Vrienden van Sonsbeek heeft toen besloten om actie te voeren zodat de ijskelder weer hersteld kon worden. Met succes want op 12 november 2008 werd de eerste steen gelegd door twee nazaten (opa met kleinzoon) van Baron de Smeth. Op 21 juni 2009 is de ijskelder geopend.

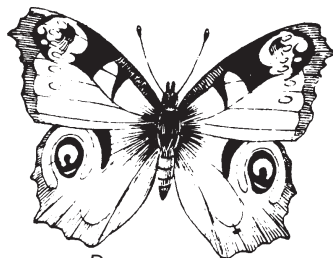
*Ga bij de Tellegenbank (zie historie) rechts en volg het pad langs de Grote vijver. Ga bij de ANWB-paal links het bruggetje over en houd links aan.*

Optioneel:

Steek voor de boerderij rechts de weg over om even in de vlindertuin te kijken.

### **S16 Vlindertuin (GPS: N51 59.724 E5 53.993)**

Vrijwilligers van IVN en KNNV maken de Vlindertuin aan de Parkweg zo aantrekkelijk mogelijk voor vlinders. Zij gaan daarbij uit van eisen die een vlinder stelt aan zijn omgeving. Zo zijn er beschutte plekje's bij de heggen en onder de bomen waar vlinders kunnen overwinteren of opwarmen en staan er waardplanten voor rupsen en nectarplanten voor volwassen vlinders. In de tuin vliegen op warme dagen regelmatig allerlei vlinders zoals witjes, blauwtjes, dagpauwogen, kleine vuurvlinders en ook de prachtig gekleurde statige koninginnepage!



*Dagpauwoog*

De spiraal in het midden van de tuin is een kunstwerk van Peter Santino en is een onderdeel van de Sonbeektentoonstelling uit 2001.

*Vervolg het pad langs de Grote Vijver.*

### **S17a Grote Vijver (GPS: N51 59.670 E5 53.992)**

Toen baron de Smeth in 1806 het landgoed Sonsbeek had aangekocht, liet hij de Grote vijver graven. Omdat er op de plaats waar het eiland is, de muurresten van het 16e eeuwse jachtslot 'het Gulden Spijker' werden gevonden, liet hij dat stukje grond als eilandje bestaan. Karel van Gelre heeft het Gulden Spijker oorspronkelijk als jachtslot laten bouwen en hij zal er vaak genoeg geweest zijn om in de toen nog uitgestrekte bossen rond Arnhem te gaan jagen. Vóór de tweede wereldoorlog werd op mooie zomeravonden op het eiland door de Arnhemse Orkestvereniging (nu het Gelders Orkest) een concert gegeven. Nu worden er in de zomer concerten gegeven op het vlot tegenover de boerderij.



*Nijlgans*

Op het eiland huizen veel blauwe reigers, die in de bomen hun nesten bouwen en worden aangelokt door de vis in de vijver. Ook de aalscholver heeft de vijver ontdekt en eenden, zwa-

nen, ganzen, kuifeenden, waterhoentjes en meerkoeten kunt u er altijd wel zien. De nijlgans is een nieuwkomer en “een vreemde eend in de bijt”. De dodaar, de kleinste Nederlandse futensoort, overwintert in de vijvers.

*Na een bocht naar links zit u rechts aan de overkant van de weg een van de vijvers van het park Zijpendaal. Blijf staan bij de put rechts in het gras.*

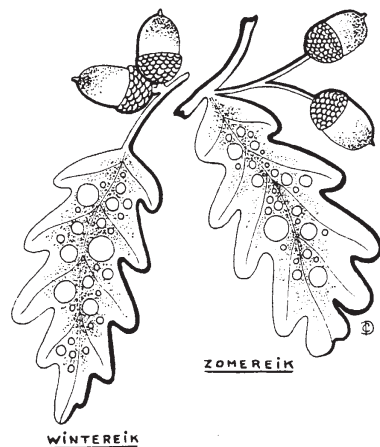
### **S17 Zichtlijn en watertrap (GPS: N51 59.716 E5 53.839)**

Het park Sonsbeek is in zijn tegenwoordige vorm door de beroemde tuinarchitect Zocher - hij ontwierp o.a. het Vondelpark in Amsterdam - in de Engelse landschapsstijl ontworpen. Dit is een romantische stijl met veel verrassingselementen, mooie doorkijkjes, waterpartijen en variaties in het landschap, waarbij gebruik wordt gemaakt van zichtlijnen of zichtassen, waardoor er een vrij uitzicht ontstaat van het ene punt naar het andere. Als u over de vijvers van Zijpendaal kijkt ziet u het Gouverneurshuisje (zie Natuurpad Zijpendaal). Kijkt u over de grote vijver van Sonsbeek, dan ziet u de Tellegenbank. Het uitzicht tussen beide punten wordt niet door bomen of struiken gehinderd. De waterttrap die u enkele meters verder passeert heeft een ondergrondse verbinding met de hoger gelegen vijver van Zijpendaal. Op deze plek stond van 1700 tot 1776 een papiermolen. Toen hier nog werkende watermolens stonden, dienden de vijvers voor opslag van water.

*Steek de watertrap over.*

### **S18 Diverse Eiken (GPS: N51 59.685 E5 53.796)**

Na ongeveer 50 meter staan links en rechts van het pad een paar zomereiken en een paar Amerikaanse eiken. De zomereik is herkenbaar aan de diepe regelmatige verticale groeven in de schors en aan het blad met de korte steel en ronde lobben. De groeven in de stam van de Amerikaanse eik zijn veel minder diep en minder regelmatig en het blad is groter en heeft scherpe punten.



Gelijk voorbij het pad naar rechts staat eik, waarvan de takken tot laag boven de grond hangen. De boom heeft lange, vrij smalle bladeren, die een beetje aan die van een mispel doen denken. Hij wordt dan ook mispelbladige eik genoemd.

### **S19 Routewisseling**

*Waar een pad naar rechts gaat kunt u oversteken naar Natuurpad Zijpendaal en nog verder naar het Natuurpad Gulden Bodem. Voor Natuurpad Sonsbeek vervolgt u het pad langs de vijver.*

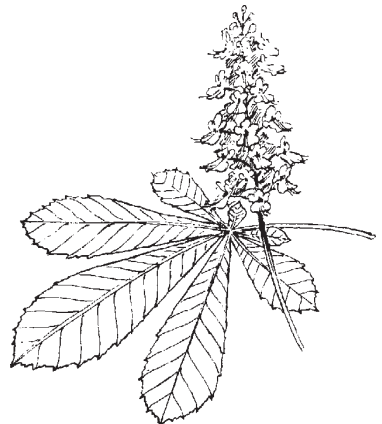
Als het pad afbuigt van de vijver ziet u schuin rechts voor u in het hek de Sonsbeekleeuw staan. Het is een cadeau van de Postbank ter gelegenheid van het 100-jarig bestaan van park Sonsbeek in 1999. De leeuw is een ontwerp van Ilse Zeegers. In het verleden werd de leeuw vaak afgebeeld op poorten en hekwerken als wachter of bewaker van een terrein. Het kunstwerk werd op 27 april 1999 door prinses Margriet onthuld.

*Volg het pad verder. Bij de splitsing gaat u links richting waterval.*

### **S20 Paardenkastanje met waterlot (GPS: N51 59.608 E5 53.891)**

Waar het pad bij de vijver komt, staat rechts van het pad een grote paardenkastanje. Tijdens de bloei heeft deze boom prachtige 'kaarsen', die witroze van kleur zijn. In de herfst vinden we onder de boom de roodbruine vruchten, die niet eetbaar zijn. Bij het afvallen van de bladeren blijven op de takken littekentjes achter, die de vorm van een hoefijzer hebben, vandaar de naam paardenkastanje. De bolsters van deze kastanje hebben minder stekels dan die van de tamme kastanje.

In deze boom zitten op de plaats waar takken zijn afgezaagd vele nieuwe scheuten. 's Zomers zie je daar soms ook bosjes witte bladeren, dit verschijnsel noemt men waterlot. Dit ontstaat vaak doordat er aan de boom gesnoeid wordt. Het natuurlijke evenwicht tussen het wortelgestel en de kroon is verstoord als er meer wortel dan kroon is.



*Kastanjeblad en bloeiwijze*

*Loop door naar de waterval.*

**SB21 Grote Waterval (GPS: N51 59.577 E5 53.933)**

Op de plaats van de Grote Waterval heeft vroeger de 'Gelderse Molen' gestaan. Het was een oliemolen die door Baron van Heeckeren van Enghuizen in 1821 werd gesloopt om zijn park Sonsbeek nog mooier te maken met deze waterval. De stenen die voor de bouw zijn gebruikt werden onder andere vanaf het Kootwijkerzand op de Veluwe aangevoerd, waar ze na de voorlaatste ijstijd waren blijven liggen.

U kunt, als u wilt, over de stenen boven de waterval de beek oversteken en achter de waterval langs terug lopen.

*Loop verder in de richting van de hangbrug.*

Links van het pad rechts ziet u dat het water naar beneden stroomt door roodstenen beluchtingspotten. Hierdoor komt er extra zuurstof in het water.

*U gaat links de brug over.*

**S22 Kaukasische Vleugelnootbomen(GPS: N51 59.531 E5 53.969)**

Aan de overkant van de brug staat links een groep Kaukasische vleugelnootbomen. De naam slaat op de gevleugelde vruchten die in het najaar in lange trossen aan de takken hangen. Deze boomsoort, die uit de Kaukasus komt, houdt van vochtige grond.

*Ga over de brug rechtsaf en houd op de kruising rechts aan.*

**S23 Tulpenboom (GPS: N51 59.515 E5 54.013)**

Als u voorbij de kruising bent, ziet u links van het pad een boom met een gegroefde en enigszins gehavende stam. Het is een enorme tulpenboom. Rechts staat in het gras een jonger exemplaar. In juni bloeit de boom met geelgroene bloemen. In het begin van de bloei lijken deze bloemen op tulpen. Na de bloei vormen zich lange kegelvormige vruchten, die pas in de winter uiteen vallen in afzonderlijke deeltjes met een lange vleugel, zodat ze door de



*Blad en bloem Tulpenboom*

wind meegevoerd kunnen worden. Het vierlobbige blad, dat glanzend en helder groen is aan de bovenkant, is aan de top afgeknot en lijkt een beetje op een hemdje. De onderkant is grijs en mat. De bladeren verkleuren in de herfst vlammeend geel. De boomsoort komt uit Noord-Amerika, waar hij soms enorme afmetingen kan aannemen. Men heeft wel exemplaren aangetroffen met een stamdoorsnede van drie meter.

### **S24 Cipressen (GPS: N51 59.484 E5 54.009)**

Vlak voor de brug aan de rand van de vijver staat in het bosje een aantal exoten, bomen die geïmporteerd werden. Ze lijken veel op elkaar. Er staan een grote en een kleine moerascipres. Als de boom ouder wordt krijgt hij een vezelige schors. De naalden staan in twee rijen, maar ze staan niet allemaal tegenover elkaar. De kroon van de boom is van boven rond. De wetenschappelijke naam is *Taxodium distichum* en hij komt uit Amerika.

Links van de moerascipressen staan een paar watercipressen, slanke bomen uit China. De kroon is smal en kegelvormig met een duidelijke top. Bij watercipressen staan zowel de takjes als de naalden wel tegenover elkaar. Moerascipres en watercipres hebben als eigenaardigheid dat ze, al zijn het naaldbomen, hun loof verliezen in de herfst. In het gras vindt men dan de oranjebruine takjes met de naalden.

*Steek de zwanenbrug niet over, maar loop er voorbij. Ga op de splitsing linksaf richting steile tuin.*

### **S25 De Steile Tuin (GPS: N51 59.452 E5 54.101)**

De 'steile tuin' is aangelegd in 1999. De tuin is 130 bij 80 meter groot en wordt nog voor een deel omgeven door de oude muren van de moestuin, die vroeger op deze plek was. Hieruit werden groenten en snijbloemen geleverd aan de Witte Villa, waar toen een hotel gevestigd was. Het hoogteverschil is in deze tuin maar liefst 16 meter, waardoor een terrasvormige opbouw voor de hand ligt. In de grote terrassen, die de hoogtelijnen volgen, zijn bloeiende planten gezet waarbij de kleuren blauw, geel en rood overheersen. In de winter vallen vooral de pluimen van de grassoorten op. Om de tuin nog aantrekkelijker te maken zijn er waterpartijen aangelegd, het water dat omhoog loopt wordt via een circulatiesysteem weer omhoog gepompt en hergebruikt. Ook is er plaats ingeruimd voor spelelementen, onder andere een jeu de boules baan en er zijn spreekbuizen, die twee aan

twee met elkaar verbonden zijn. Op het bovenplein staat het kunstwerk "Hemels Geschenk" van de kunstenaar Hovy.

*Verlaat de tuin aan de benedenzijde. Ga de Zwanenbrug over en ga daarna meteen linksaf langs de vijver met de fontein.*

### **S26 Zwarte Els (GPS: N51 59.408 E5 54.026)**

Links staat een wijd uitgegroeide zwarte els. In vroeger tijden maakten deze bomen een groot deel uit van het oorspronkelijke bos in ons land. De mannelijke katjes hangen vroeg in het voorjaar lang en sierlijk naar beneden, terwijl de vrouwelijke bloemen bestaan uit roodachtige kleine knoppen. Na de bestuiving groeien hieruit de vruchtproppen, die eerst groen en later, in de herfst, bruinzwart worden. Ze blijven nog lang in de boom hangen. Tussen de schubben van de 'elzenproppen' zitten de platte zaadjes, die graag door vinkachtigen zoals groenlingen en sijsjes worden gegeten. De elzen horen bij de familie van de berkachtigen, waartoe - naast de verschillende berkensoorten - ook de hazelaar en de haagbeuk horen.



*Els*

*Ga aan het eind rechtsaf en dan gelijk weer links.*

U loopt langs het molenaarshuis van de vroegere 'Begijnenmolen'. In 1998 werden de gebouwen door de gemeente Arnhem overgedragen aan het waterschap Rijn en IJssel voor het symbolische bedrag van één gulden ( 0,45 euro) huur per jaar. Het waterschap heeft hier grotendeels onder de grond een watermuseum gebouwd waar op een spannende en educatieve manier kennis kan worden gemaakt met de rol van het water in Nederland. Aandachtspunten hierbij zijn onder andere waterbeheersing en bescherming tegen hoog water. Naast het watermuseum is een waterspeelplaats voor kinderen aangelegd.

*Vervolg het pad richting bezoekerscentrum Sonsbeek.*

U bent terug bij het bezoekerscentrum.

## Geschiedenis Park Sonsbeek

Voor de naam Sonsbeek zijn een aantal mogelijk verklaringen. Zo zou de naam zou kunnen zijn afgeleid van de naam 'Somp'. Dit was de naam van een moerassig gedeelte dat zich in het park heeft bevonden ('Sompbeek'). Het is ook mogelijk dat de naam Sonsbeek werd afgeleid van de naam van de beek die door het park stroomt: de St. Jansbeek. Tussen 1200 en 1500 werd Sint ook wel uitgesproken als "Sont(e)" en daarmee mogelijk verbasterd tot Sonsbeek. Het meest waarschijnlijke is echter dat het gebied vernoemd is naar Anna van Sonsbeck. In de 17<sup>e</sup> eeuw was ene Anna van Sonsbeck eigenaresse van een watermolen (Spijker) met grond aan de St. Jansbeek.

Bij een terugblik in de geschiedenis van Sonsbeek treft ons het meest dat het betrekkelijk korte stukje Sint Jansbeek tussen Zijpendaal en de stadsgracht (thans Janssingel) in de Middeleeuwen plaats bood aan zeven watermolens. Het dichtst bij de stad, ongeveer waar nu de spoorlijn ligt, stond de Sint Jansmolen. Wat meer stroomopwaarts, waar nu het Bothaplein is, stond de Prümemolen. De naam verwijst naar de oorspronkelijke eigenaar, de abdij van Prüm in de Eifel. Daarop volgde de Witte Molen, de enige die alle voor- en tegenspoed heeft overleefd. De volgende was de Begijnemolen en nummer vijf de Sonsbeekmolen. Deze stond op de plaats van de kleine waterval. Het was deze molen met woonhuis, het daarbij behorende beekgedeelte en aanliggend gebied, dat vroeger het landgoed Sonsbeek werd genoemd. Waar nu het water van de grote vijver over de grote waterval naar beneden klatert, stond de Gelderse molen. De zevende molen, een papiermolen, stond tussen de tegenwoordige grote vijver en de hoger gelegen vijver van Zijpendaal. De belangrijkste molenproducten waren koren, eek (of run, fijngemalen eikenschors voor de leerlooierijen), olie en papier.

Een andere blikvanger was en is nog steeds, de Hartgersberg met het daarop gebouwde 'huize Sonsbeek'. Deze hoogte dankt zijn naam aan de 16e eeuwse eigenaar Hartger. Het klinkt nu misschien wat vreemd, maar op en rond deze Hartgersberg (ook wel Hartjesberg genoemd) werd in de 17e en 18e eeuw veel tabak verbouwd. De tabaksteelt was in die tijd voor de Arnhemmers een belangrijke bron van inkomsten. Arnhemse tabak werd zelfs naar de Scandinavische landen geëxporteerd, tot groot ongenoegen van de Amsterdamse tabakshandel.

In de loop van de 18e eeuw is de tabaksteelt geleidelijk verdwenen. In 1742 werd het landgoed Hartgersberg aangekocht door Adriana van Bayen, een uit Indië afkomstige rijke dame. Ze liet er een woonhuis bouwen, lanen aanleggen en beplanting aanbrengen. In de tweede helft van dezelfde eeuw droeg de toenmalige Arnhemse burgermeester Gerard Pronck ook zijn steentje bij aan het tot stand komen van het tegenwoordige park Sonsbeek.

Hij was toen al eigenaar van het beekgedeelte en het aanliggende gebied waar een paar eeuwen daarvoor Karel van Gelre genoot van zijn Gulden Spijker. Ook de ten westen van de Zijpendaalseweg liggende Gulden Bodem, de ongeveer op de plaats van het tegenwoordige restaurant 'De Boerderij' liggende 'Wildbaan' en de hoogte waarop later de Belvédère werd gebouwd waren al van hem.



In 1778 kocht hij de Sonsbeekmolen met alle bijbehorende gronden en opstallen en verbond de daarop rustende naam 'Sonsbeek' aan zijn totale bezittingen. Het nieuwe Sonsbeek was in totaal ongeveer 100 ha groot. Burgemeester Pronck deed zijn best het landgoed mooier te maken door groepen naaldbomen aan te planten. Langs de belangrijkste paden, onder andere aan het pad dat parallel loopt met de Parkweg, plantte hij beuken.

Later, in 1806, kwam dit Sonsbeek in bezit van Theodorus baron de Smeth. Ook hij deed zijn uiterste best voor het landgoed. Hij was het die exotische boomsoorten liet aanplanten zoals moerascipres, tulpenboom en Libanonceder. Ook de aanleg van de grote vijver en de ronde weide, bedoeld als openluchttheater, waren zijn werk. Bovendien slaagde hij er in de Witte Molen aan zijn bezit toe te voegen en in 1808 het landgoed Hartgersberg. Zijn opvolger in de reeks van eigenaren was baron van Heeckeren van Enghuizen. Toen hij eigenaar was werd de Belvédère gebouwd, vond de aanleg van de grote waterval plaats en werd ook in Sonsbeek de Engelse landschapstijl ingevoerd.

Voor een juiste kijk op de Sonsbeekgeschiedenis moet nog verteld worden dat de landgoederen in die tijd niet uitsluitend de functie van luthof of natuurgebied hadden. Meestal werd een groot gedeelte gebruikt voor landbouw. De opbrengst daarvan maakte het de eigenaar mogelijk zo 'n groot landgoed te bezitten. Dat daarin een groot risico school ontdekte een latere baron van Heeckeren.

Tegen het einde van de 19e eeuw kwam door de invoer van goedkoop graan uit de Verenigde Staten de Nederlandse landbouw behoorlijk in de verdrinking. De toenmalige eigenaar van Sonsbeek, Guillaume baron van Heeckeren, zag geen mogelijkheden meer de exploitatie sluitend te krijgen. Noodgedwongen keek hij uit naar mogelijke gegadigden. Op aandringen van de directeur gemeentewerken ingenieur Tellegen en anderen ging de gemeente Arnhem over tot aankoop. Daarna zijn de woonwijken Burgemeesterswijk, Transvaalbuurt en Gulden Bodem op Sonsbeekgrond gebouwd, maar het grootste deel van het landgoed is toch bewaard gebleven.

# Routekaart met GPS markeringen

